

ФЕДЕРАЛЬНОЕ ГОСУДАРСТВЕННОЕ БЮДЖЕТНОЕ ОБРАЗОВАТЕЛЬНОЕ УЧРЕЖДЕНИЕ  
ДОПОЛНИТЕЛЬНОГО ПРОФЕССИОНАЛЬНОГО ОБРАЗОВАНИЯ  
«ИНСТИТУТ РАЗВИТИЯ ПРОФЕССИОНАЛЬНОГО ОБРАЗОВАНИЯ»  
(ФГБОУ ДПО ИРПО)



**УТВЕРЖДЕНЫ**  
приказом ФГБОУ ДПО ИРПО  
от 29.09.2025 № 01-09-538/2025

## ЕДИНЫЕ ОЦЕНОЧНЫЕ МАТЕРИАЛЫ ДЕМОНСТРАЦИОННОГО ЭКЗАМЕНА

### Том 1

(Комплект оценочной документации)

<b>Код и наименование профессии (специальности) среднего профессионального образования</b>	44.02.01 Дошкольное образование
<b>Наименование квалификации (наименование направленности)</b>	Воспитатель детей дошкольного возраста (Художественно-эстетическое развитие)
Федеральный государственный образовательный стандарт среднего профессионального образования по профессии (специальности) среднего профессионального образования (ФГОС СПО):	ФГОС СПО по специальности 44.02.01 Дошкольное образование, утвержденный приказом Минпросвещения России от 17.08.2022 № 743
Виды аттестации:	Государственная итоговая аттестация
	Промежуточная аттестация
Уровни демонстрационного экзамена:	Базовый
	Профильный
Шифр комплекта оценочной документации:	КОД 44.02.01-3-2026

## 1. СПИСОК ИСПОЛЬЗУЕМЫХ СОКРАЩЕНИЙ

<b>ГИА</b>	- государственная итоговая аттестация
<b>ДЭ</b>	- демонстрационный экзамен
<b>ДЭ БУ</b>	- демонстрационный экзамен базового уровня
<b>ДЭ ПУ</b>	- демонстрационный экзамен профильного уровня
<b>КОД</b>	- комплект оценочной документации
<b>ОК</b>	- общая компетенция
<b>ОМ</b>	- единый оценочный материал
<b>ПА</b>	- промежуточная аттестация
<b>ПК</b>	- профессиональная компетенция
<b>СПО</b>	- среднее профессиональное образование
<b>ФГОС СПО</b>	- федеральный государственный образовательный стандарт среднего профессионального образования, на основе которого разработан комплект оценочной документации
<b>ЦПДЭ</b>	- центр проведения демонстрационного экзамена

## 2. СТРУКТУРА КОД

Структура КОД включает:

1. комплекс требований для проведения демонстрационного экзамена;
2. перечень оборудования и оснащения, расходных материалов, средств обучения и воспитания;
3. примерный план застройки площадки ДЭ;
4. требования к составу экспертных групп;
5. инструкции по технике безопасности;
6. образец задания.

### 3. КОД

#### 3.1 Комплекс требований для проведения ДЭ

**Применимость КОД.** Настоящий КОД предназначен для организации и проведения ДЭ (уровней ДЭ) в рамках видов аттестаций по образовательным программам СПО, указанным в таблице № 1.

Таблица № 1

Вид аттестации	Уровень ДЭ
ПА	-
ГИА	Базовый уровень
	Профильный уровень

КОД в части ПА, ГИА (ДЭ БУ) разработан на основе требований к результатам освоения образовательной программы СПО, установленных в соответствии с ФГОС СПО.

КОД в части ГИА (ДЭ ПУ) разработан на основе требований к результатам освоения образовательной программы СПО, установленных в соответствии с ФГОС СПО, включая квалификационные требования, заявленные организациями, работодателями, заинтересованными в подготовке кадров соответствующей квалификации.

КОД в части ГИА (ДЭ ПУ) включает составные части - инвариантную часть (обязательную часть, установленную настоящим КОД) и вариативную часть (необязательную), содержание которой определяет образовательная организация самостоятельно на основе содержания реализуемой основной образовательной программы СПО, включая квалификационные требования, заявленные организациями, работодателями, заинтересованными в подготовке кадров соответствующей квалификации, в том числе являющимися стороной договора о сетевой форме реализации образовательных программ и (или) договора о практической подготовке обучающихся.

**Общие организационные требования:**

1. ДЭ направлен на определение уровня освоения выпускником материала, предусмотренного образовательной программой, и степени сформированности профессиональных умений и навыков путем проведения независимой экспертной оценки выполненных выпускником практических заданий в условиях реальных или смоделированных производственных процессов.
2. ДЭ в рамках ГИА проводится с использованием КОД, включенных образовательными организациями в программу ГИА.
3. Задания ДЭ доводятся до главного эксперта в день, предшествующий дню начала ДЭ.
4. Образовательная организация обеспечивает необходимые технические условия для обеспечения заданиями во время ДЭ обучающихся, членов ГЭК, членов экспертной группы.
5. ДЭ проводится в ЦПДЭ, представляющем собой площадку, оборудованную и оснащенную в соответствии с КОД.
6. ЦПДЭ может располагаться на территории образовательной организации, а при сетевой форме реализации образовательных программ — также на территории иной организации, обладающей необходимыми ресурсами для организации ЦПДЭ.
7. Обучающиеся проходят ДЭ в ЦПДЭ в составе экзаменационных групп.
8. Образовательная организация знакомит с планом проведения ДЭ обучающихся, сдающих ДЭ, и лиц, обеспечивающих проведение ДЭ, в срок не позднее чем за 5 рабочих дней до даты проведения экзамена.
9. Количество, общая площадь и состояние помещений, предоставляемых для проведения ДЭ, должны обеспечивать проведение ДЭ в соответствии с КОД.
10. Не позднее чем за один рабочий день до даты проведения ДЭ главным экспертом проводится проверка готовности ЦПДЭ в присутствии

членов экспертной группы, обучающихся, а также технического эксперта, назначаемого организацией, на территории которой расположен ЦПДЭ, ответственного за соблюдение установленных норм и правил охраны труда и техники безопасности.

11. Главным экспертом осуществляется осмотр ЦПДЭ, распределение обязанностей между членами экспертной группы по оценке выполнения заданий ДЭ, а также распределение рабочих мест между обучающимися с использованием способа случайной выборки. Результаты распределения обязанностей между членами экспертной группы и распределения рабочих мест между обучающимися фиксируются главным экспертом в соответствующих протоколах.

12. Обучающиеся знакомятся со своими рабочими местами, под руководством главного эксперта также повторно знакомятся с планом проведения ДЭ, условиями оказания первичной медицинской помощи в ЦПДЭ. Факт ознакомления отражается главным экспертом в протоколе распределения рабочих мест.

13. Допуск обучающихся в ЦПДЭ осуществляется главным экспертом на основании документов, удостоверяющих личность.

14. Образовательная организация обязана не позднее чем за один рабочий день до дня проведения ДЭ уведомить главного эксперта об участии в проведении ДЭ тьютора (ассистента).

15. Для выполнения заданий данного комплекта оценочной документации не предусматривается наличие (присутствие) добровольцев (волонтеров).

**Требование к продолжительности ДЭ.** Продолжительность ДЭ зависит от вида аттестации, уровня ДЭ (таблица № 2).

Таблица № 2

<b>Вид аттестации</b>	<b>Уровень ДЭ</b>	<b>Составная часть КОД (инвариантная/вариативная)</b>	<b>Продолжительность ДЭ<sup>1</sup></b>
ПА	-	Инвариантная часть	<b>1 ч. 30 мин.</b>
ГИА	базовый	Инвариантная часть	<b>2 ч. 50 мин.</b>
ГИА	профильный	Инвариантная часть	<b>4 ч. 00 мин.</b>
ГИА	профильный	Совокупность инвариантной и вариативной частей	<b>не более 5 ч. 00 мин.</b>

---

<sup>1</sup> Максимальная продолжительность демонстрационного экзамена.

**Требования к содержанию КОД.** Единое базовое ядро содержания КОД (таблица № 3) сформировано на основе вида деятельности (вида профессиональной деятельности) в соответствии с ФГОС СПО и является общей содержательной основой заданий ДЭ вне зависимости от вида аттестации и уровня ДЭ.

Таблица № 3

<b>ЕДИНОЕ БАЗОВОЕ ЯДРО СОДЕРЖАНИЯ КОД<sup>2</sup></b>		
<b>Вид деятельности/ Вид профессиональной деятельности</b>	<b>Перечень оцениваемых ОК/ПК</b>	<b>Перечень оцениваемых умений, навыков (практического опыта)</b>
Организация процесса обучения по основным общеобразовательным программам дошкольного образования	ПК. Планировать и проводить занятия с детьми раннего и дошкольного возраста	Умение: владеть ИКТ-компетентностями, необходимыми и достаточными для планирования, реализации и оценки организации процесса обучения детей раннего и дошкольного возраста Умение: определять цели и задачи обучения, воспитания и развития дошкольников с учетом особенностей возраста Умение: использовать разнообразные методы, формы и средства организации деятельности детей на занятиях
	ОК. Использовать современные средства поиска, анализа и интерпретации информации и информационные технологии для выполнения задач профессиональной деятельности	Умение: использовать различные цифровые средства для решения профессиональных задач

<sup>2</sup> Единое базовое ядро содержания КОД – общая (сквозная) часть единого КОД, относящаяся ко всем видам аттестации (ГИА, ПА) вне зависимости от уровня ДЭ.

Содержательная структура КОД представлена в таблице № 4.

Таблица № 4

Вид деятельности / Вид профессиональной деятельности	Перечень оцениваемых ОК, ПК	Перечень оцениваемых умений, навыков (практического опыта)	ПА <sup>3</sup>	ГИА ДЭ БУ	ГИА ДЭ ПУ	№ Модуля <sup>4</sup>
<b>Инвариантная часть КОД</b>						
Организация процесса обучения по основным общеобразовательным программам дошкольного образования	ПК. Планировать и проводить занятия с детьми раннего и дошкольного возраста	Умение: владеть ИКТ-компетентностями, необходимыми и достаточными для планирования, реализации и оценки организации процесса обучения детей раннего и дошкольного возраста	■	■	■	1
		Умение: определять цели и задачи обучения, воспитания и развития дошкольников с учетом особенностей возраста	■	■	■	1
		Умение: использовать разнообразные методы, формы и средства организации деятельности детей на занятиях	■	■	■	1
	ОК. Использовать современные средства поиска, анализа и интерпретации информации и информационные технологии для выполнения задач профессиональной деятельности	Умение: использовать различные цифровые средства для решения профессиональных задач	■	■	■	1

<sup>3</sup> Содержание КОД в части ПА равно содержанию единого базового ядра содержания КОД.

<sup>4</sup> Наименование выполняемой задачи и № Модуля определены перечнем модулей в зависимости от вида аттестации и уровня ДЭ.

<p>Организация процесса разработки и реализации парциальной образовательной программы в области художественно-эстетического развития (направления по выбору: ритмика и основы хореографии, изобразительное искусство, конструктивно-модельная деятельность) (по выбору)</p>	<p>ПК. Разработка парциальной образовательной программы в области художественно-эстетического развития детей раннего и дошкольного возраста</p>	<p>Навык: разработки парциальной образовательной программы в области художественно-эстетического развития детей раннего и дошкольного возраста</p>	■	■	2
	<p>ПК. Планировать и организовывать процесс реализации парциальной образовательной программы в области художественно-эстетического развития детей раннего и дошкольного возраста</p>	<p>Навык: планирования занятий кружка по парциальной образовательной программе в области художественно-эстетического развития детей с учетом возрастных, индивидуальных и психофизических особенностей детей раннего и дошкольного возраста, в том числе детей с ограниченными возможностями здоровья</p>	■	■	2
	<p>ОК. Использовать современные средства поиска, анализа и интерпретации информации и информационные технологии для выполнения задач профессиональной деятельности</p>	<p>Умение: определять необходимые источники информации</p>	■	■	2
<p>Организация воспитательного процесса детей раннего и дошкольного возраста в ДОО</p>	<p>ПК. Планировать и организовывать процесс воспитания детей раннего и дошкольного возраста</p>	<p>Навык: организации и проведения совместного познавательного проекта детей, педагогов, родителей (законных представителей)</p>		■	3

		Умение: определять (выделять) современные тенденции и специфические особенности дошкольного образования в области воспитания детей раннего и дошкольного возраста			■	3
		Умение: определять цели и задачи, направленные на патриотическое, социальное, познавательное, физическое и оздоровительное, трудовое, этико-эстетическое воспитание (Б. Блум и А.В. Хуторской)			■	3
		Умение: осуществлять поиск и выбор содержания, методов и приемов по патриотическому, социальному, познавательному, физическому и оздоровительному, трудовому, этико-эстетическому воспитанию детей раннего и дошкольного возраста			■	3
		Умение: организовывать процесс воспитания детей раннего и дошкольного возраста с использованием различных организационных форм			■	3

		Умение: демонстрировать и анализировать мероприятия, направленные на реализацию патриотического, социального, познавательного, физического и оздоровительного, трудового, этико-эстетического воспитания детей раннего и дошкольного возраста			■	3
	ОК. Выбирать способы решения задач профессиональной деятельности применительно к различным контекстам	Умение: анализировать задачу и/или проблему и выделять её составные части			■	3
		Умение: определять необходимые ресурсы			■	3
<b>Вариативная часть КОД</b>						
<p>Вариативная часть КОД формируется образовательными организациями на основе реализуемой основной профессиональной образовательной программы СПО и с учетом квалификационных требований, заявленных конкретными организациями, работодателями, заинтересованными в подготовке кадров соответствующей квалификации, в том числе являющимися стороной договора о сетевой форме реализации образовательных программ и (или) договора о практической подготовке обучающихся.</p> <p>Рекомендации по формированию вариативной части КОД, вариативной части задания и критериев оценивания для ДЭ ПУ представлены в приложении 1 к настоящему Тому 1 ОМ</p>					■	Образовательная организация при необходимости самостоятельно формирует содержание вариативной части КОД
<b>Перечень модулей в зависимости от вида аттестации и уровня ДЭ</b>						
<b>№ Модуля</b>	<b>Наименование выполняемой задачи</b>		<b>ПА</b>	<b>ГИА ДЭ БУ</b>	<b>ГИА ДЭ ПУ</b>	
Модуль 1	Разработка технологической карты интегрированного занятия		■	■	■	
Модуль 2	Разработка парциальной образовательной программы в области художественно-эстетического развития			■	■	
Модуль 3	Разработка совместного проекта воспитателя, детей и родителей				■	

**Требования к оцениванию.** Распределение значений максимальных баллов (таблица № 5) зависит от вида аттестации, уровня ДЭ, составной части КОД.

Таблица № 5

Вид аттестации	Уровень ДЭ	Составная часть КОД (инвариантная/вариативная часть)	Максимальный балл
ПА	ДЭ	Инвариантная часть	25 из 25
ГИА	ДЭ БУ		50 из 50
	ДЭ ПУ		75 из 75
ГИА	ДЭ ПУ	Вариативная часть	25 из 25
ГИА	ДЭ ПУ	Совокупность инвариантной и вариативной частей	100 из 100

Распределение баллов по критериям оценивания для ДЭ в рамках ПА представлено в таблице № 6.

Таблица № 6

№ п/п	Вид деятельности /Вид профессиональной деятельности	Критерий оценивания <sup>5</sup>	Баллы
1	Организация процесса обучения по основным общеобразовательным программам дошкольного образования	Планирование и проведение занятий с детьми раннего и дошкольного возраста	<b>23,00</b>
		Использование современных средств поиска, анализа и интерпретации информации, и информационных технологий для выполнения задач профессиональной деятельности	<b>2,00</b>
<b>ИТОГО</b>			<b>25,00</b>

Распределение баллов по критериям оценивания для ДЭ БУ в рамках ГИА представлено в таблице № 7.

<sup>5</sup> Формулировка критерия оценивания совпадает с наименованием ПК, ОК и начинается с отглагольного существительного.

Таблица № 7

№ п/п	Вид деятельности /Вид профессиональной деятельности	Критерий оценивания <sup>6</sup>	Баллы
1	Организация процесса обучения по основным общеобразовательным программам дошкольного образования	Планирование и проведение занятий с детьми раннего и дошкольного возраста	<b>23,00</b>
		Использование современных средств поиска, анализа и интерпретации информации, и информационных технологий для выполнения задач профессиональной деятельности	<b>2,00</b>
2	Организация процесса разработки и реализации парциальной образовательной программы в области художественно-эстетического развития (направления по выбору: ритмика и основы хореографии, изобразительное искусство, конструктивно-модельная деятельность) (по выбору)	Разработка парциальной образовательной программы в области художественно-эстетического развития детей раннего и дошкольного возраста	<b>14,00</b>
		Планирование и организация процесса реализации парциальной образовательной программы в области художественно-эстетического развития детей раннего и дошкольного возраста	<b>9,00</b>
		Использование современных средств поиска, анализа и интерпретации информации, и информационных технологий для выполнения задач профессиональной деятельности	<b>2,00</b>
<b>ИТОГО</b>			<b>50,00</b>

Распределение баллов по критериям оценивания для ДЭ ПУ (инвариантная часть КОД) в рамках ГИА представлено в таблице № 8.

Таблица № 8

№ п/п	Вид деятельности /Вид профессиональной деятельности	Критерий оценивания <sup>7</sup>	Баллы
1	Организация процесса обучения по основным общеобразовательным	Планирование и проведение занятий с детьми раннего и дошкольного возраста	<b>23,00</b>

<sup>6</sup> Формулировка критерия оценивания совпадает с наименованием ПК, ОК и начинается с отглагольного существительного.

<sup>7</sup> Формулировка критерия оценивания совпадает с наименованием ПК, ОК и начинается с отглагольного существительного.

	программам дошкольного образования	Использование современных средств поиска, анализа и интерпретации информации, и информационных технологий для выполнения задач профессиональной деятельности	<b>2,00</b>
2	Организация процесса разработки и реализации парциальной образовательной программы в области художественно-эстетического развития (направления по выбору: ритмика и основы хореографии, изобразительное искусство, конструктивно-модельная деятельность) (по выбору)	Разработка парциальной образовательной программы в области художественно-эстетического развития детей раннего и дошкольного возраста	<b>14,00</b>
		Планирование и организация процесса реализации парциальной образовательной программы в области художественно-эстетического развития детей раннего и дошкольного возраста	<b>9,00</b>
		Использование современных средств поиска, анализа и интерпретации информации, и информационных технологий для выполнения задач профессиональной деятельности	<b>2,00</b>
3	Организация воспитательного процесса детей раннего и дошкольного возраста в ДОО	Планирование и организация процесса воспитания детей раннего и дошкольного возраста	<b>21,00</b>
		Выбор способов решения задач профессиональной деятельности применительно к различным контекстам	<b>4,00</b>
<b>ИТОГО</b>			<b>75,00</b>

Распределение баллов по критериям оценивания для ДЭ ПУ (инвариантная и вариативная части КОД) в рамках ГИА представлено в таблице № 9.

Таблица № 9

№ п/п	Вид деятельности /Вид профессиональной деятельности	Критерий оценивания <sup>8</sup>	Баллы
1	Организация процесса обучения по основным общеобразовательным	Планирование и проведение занятий с детьми раннего и дошкольного возраста	<b>23,00</b>

<sup>8</sup> Формулировка критерия оценивания совпадает с наименованием ПК, ОК и начинается с отглагольного существительного.

	программам дошкольного образования	Использование современных средств поиска, анализа и интерпретации информации, и информационных технологий для выполнения задач профессиональной деятельности	<b>2,00</b>
2	Организация процесса разработки и реализации парциальной образовательной программы в области художественно-эстетического развития (направления по выбору: ритмика и основы хореографии, изобразительное искусство, конструктивно-модельная деятельность) (по выбору)	Разработка парциальной образовательной программы в области художественно-эстетического развития детей раннего и дошкольного возраста	<b>14,00</b>
		Планирование и организация процесса реализации парциальной образовательной программы в области художественно-эстетического развития детей раннего и дошкольного возраста	<b>9,00</b>
		Использование современных средств поиска, анализа и интерпретации информации, и информационных технологий для выполнения задач профессиональной деятельности	<b>2,00</b>
3	Организация воспитательного процесса детей раннего и дошкольного возраста в ДОО	Планирование и организация процесса воспитания детей раннего и дошкольного возраста	<b>21,00</b>
		Выбор способов решения задач профессиональной деятельности применительно к различным контекстам	<b>4,00</b>
<b>ИТОГО (инвариантная часть)</b>			<b>75,00</b>
<b>ВСЕГО (вариативная часть)<sup>9</sup></b>			<b>25,00</b>
<b>ИТОГО (совокупность инвариантной и вариативной частей)</b>			<b>100,00</b>

<sup>9</sup> Критерии оценивания вариативной части КОД разрабатываются образовательной организацией самостоятельно с учетом квалификационных требований, заявленных организациями, работодателями, заинтересованными в подготовке кадров соответствующей квалификации, в том числе являющимися стороной договора о сетевой форме реализации образовательных программ и (или) договора о практической подготовке обучающихся.

### 3.2 Перечень оборудования и оснащения, расходных материалов, средств обучения и воспитания

Перечень оборудования и оснащения, расходных материалов, средств обучения и воспитания в зависимости от вида аттестации, уровня ДЭ представлен в таблице № 10.

Перечень оборудования и оснащения, расходных материалов, средств обучения и воспитания может быть дополнен образовательной организацией с целью создания необходимых условий для участия в ДЭ обучающихся из числа лиц с ограниченными возможностями здоровья и обучающихся из числа детей-инвалидов и инвалидов.

Таблица № 10

1. Зоны площадки								
Наименование зоны площадки					Код зоны площадки			
Рабочее место участника					А			
Общая зона					Б			
Рабочее место экспертов / Главного эксперта					В			
2. Инфраструктура рабочего места участника ДЭ								
№	Наименование	Минимальные (рамочные) технические характеристики	ОКПД-2	Расчет кол-ва (На 1 раб. место/На 1 участника)	Количество			Единица измерения
					ПА	ГИА ДЭ БУ	ГИА ДЭ ПУ	
Перечень оборудования								
1.	Стол	Технические характеристики на усмотрение образовательной организации	31.01.12	На 1 раб. место	1	1	1	шт
2.	Стул	Технические характеристики на усмотрение образовательной организации	31.01.11	На 1 раб. место	1	1	1	шт

3.	Компьютер в сборе (системный блок, экран, клавиатура) или Ноутбук	Технические характеристики на усмотрение образовательной организации	26.20.15	На 1 раб. место	1	1	1	шт
4.	Компьютерная мышь	Тип соединения: проводная usb. Технические характеристики на усмотрение образовательной организации	26.20.16	На 1 раб. место	1	1	1	шт
5.	Компьютерная гарнитура	Полноразмерные наушники с подвижным креплением микрофона	26.40.42	На 1 раб. место	1	1	1	шт
6.	Мусорная корзина	Технические характеристики на усмотрение образовательной организации	22.22.13	На 1 раб. место	1	1	1	шт
<b>Перечень инструментов</b>								
1.	Флеш-накопитель	USB-флеш-накопитель, объем не менее 8 Gb	26.20.21	На 1 раб. место	1	1	1	шт
2.	Линейка	Не менее 15 см	26.51.33	На 1 раб. место	1	1	1	шт
3.	Ножницы	Технические характеристики на усмотрение образовательной организации	25.71.11	На 1 раб. место	1	1	1	шт
4.	Степлер канцелярский	Размер скоб № 10, тип сшивания: закрытый	25.99.23	На 1 раб. место	1	1	1	шт
5.	Стакан для офисных принадлежностей	Технические характеристики на усмотрение образовательной организации	32.99.59	На 1 раб. место	1	1	1	шт
6.	ФГОС ДО (Утвержден приказом Министерства образования и науки Российской Федерации от 17 октября 2013 г. № 1155)	Бумажный или электронный вариант	58.11.12	На 1 раб. место	1	1	1	шт

7.	Федеральная образовательная программа дошкольного образования	Печатное издание или электронная версия	58.11.12	На 1 раб. место	1	1	1	шт	
8.	Программное обеспечение для работы с текстом	Должно обеспечивать возможность редактирования и ввод текста	58.29.21	На 1 раб. место	1	1	1	шт	
9.	Программное обеспечение для создания буклетов и презентаций	Должно обеспечивать возможность создания буклетов и презентаций	58.29.21	На 1 раб. место	1	1	1	шт	
<b>Перечень расходных материалов</b>									
1.	Ручка	Тип: шариковая, цвет пасты: синий	32.99.12	На 1 раб. место	1	1	1	шт	
2.	Карандаш	Простой	32.99.15	На 1 раб. место	1	1	1	шт	
3.	Бумага А4	Формат А4, белая, подходящая для принтера	17.12.14	На 1 раб. место	25	50	50	лист	
<b>Оснащение средствами, обеспечивающими охрану труда и технику безопасности</b>									
1.	Не требуется	-	-	-	-	-	-	-	
<b>3. Инфраструктура общего (коллективного) пользования участниками ДЭ</b>									
№	Наименование	Минимальные (рамочные) технические характеристики	ОКПД-2	Расчет кол-ва (На кол-во участников /На кол-во раб. мест/ На всю площадку)	Количество мест/ участников	Количество			Единица измерения
						ПА	ГИА ДЭ БУ	ГИА ДЭ ПУ	

<b>Перечень оборудования</b>									
1.	МФУ/принтер	Черно-белая печать или цветная печать, технические характеристики - на усмотрение ОО	26.20.16	На кол-во раб. мест	10	2	2	2	шт
2.	Ноутбук/компьютер для принтера (МФУ)	Технические характеристики на усмотрение образовательной организации	26.20.15	На кол-во раб. мест	10	2	2	2	шт
3.	Мышь компьютерная	Тип соединения: проводная usb. Технические характеристики на усмотрение образовательной организации	26.20.16	На кол-во раб. мест	10	2	2	3	шт
4.	Стол для МФУ/принтера	Технические характеристики на усмотрение образовательной организации	31.01.12	На кол-во раб. мест	10	2	2	2	шт
5.	Таймер (монитор/телевизор)	Размер экрана - не менее 21, техническое средство - на усмотрение образовательной организации	26.40.20	На всю площадку	-	1	1	1	шт
<b>Перечень инструментов</b>									
1.	Фломастеры	Технические характеристики на усмотрение образовательной организации	32.99.13	На кол-во раб. мест	10	-	-	2	упак
2.	Степлер со скобами	Размер скоб № 10, тип сшивания: закрытый	22.29.25	На кол-во раб. мест	10	3	3	3	шт
<b>Перечень расходных материалов</b>									
1.	Бумага А4	Формат А4, белая, подходящая для принтера	17.12.14	На кол-во раб. мест	10	1	1	2	пач
2.	Скобы для степлера	Размер скоб № 10	25.93.14	На кол-во раб. мест	10	1	2	2	пач

<b>Оснащение средствами, обеспечивающими охрану труда и технику безопасности</b>									
№	Наименование	Минимальные (рамочные) технические характеристики	ОКПД-2	Количество			Единица измерения		
				ПА	ГИА ДЭ БУ	ГИА ДЭ ПУ			
1.	Аптечка	Оснащение не менее, чем по приказу Минздрава РФ от 24 мая 2024 г. № 262н «Об утверждении требований к комплектации аптечки для оказания работниками первой помощи пострадавшим с применением медицинских изделий»	21.20.24	На всю площадку	-	1	1	1	шт
2.	Огнетушитель	Требования не менее, чем по приказу Федерального агентства по техническому регулированию и метрологии от 24 августа 2021 г. № 794-ст, в части ГОСТ Р 51057 Техника пожарная. Огнетушители переносные.	28.29.22	На всю площадку	-	1	1	1	шт
<b>4. Инфраструктура рабочего места главного эксперта ДЭ</b>									
<b>Перечень оборудования</b>									
1.	Компьютер в сборе/ Ноутбук	Технические характеристики на усмотрение образовательной организации	26.20.15			1	1	1	шт
2.	Стол	Технические характеристики на усмотрение образовательной организации	31.09.13			1	1	1	шт
3.	Стул	Технические характеристики на усмотрение образовательной организации	31.01.11			1	1	1	шт

4.	Принтер/ МФУ	Технические характеристики на усмотрение образовательной организации	26.20.18	1	1	1	шт		
<b>Перечень инструментов</b>									
1.	Не требуется	-	-	-	-	-	-		
<b>Перечень расходных материалов</b>									
1.	Ручка	Тип: шариковая, цвет пасты: синий	32.99.12.110	1	1	1	шт		
2.	Карандаш простой	Технические характеристики на усмотрение образовательной организации	32.99.15.110	1	1	1	шт		
3.	Резинка стирательная (ластик)	Технические характеристики на усмотрение образовательной организации	22.29.25	1	1	1	шт		
4.	Бумага	Формат А4, белая, подходящая для принтера	17.12.14.110	1	2	3	пач		
5.	Файл-вкладыш	Формат А4, с перфорацией	17.23.13.190	5	10	15	шт		
<b>Оснащение средствами, обеспечивающими охрану труда и технику безопасности</b>									
1.	Не требуется	-	-	-	-	-	-		
<b>5. Инфраструктура рабочего места членов экспертной группы</b>									
№	Наименование	Минимальные (рамочные) технические характеристики	ОКПД-2	Расчет кол-ва (На 1 эксперта/ На кол-во экспертов/ На всех экспертов)	Количество экспертов	Количество			Единица измерения
						ПА	ГИА ДЭ БУ	ГИА ДЭ ПУ	
<b>Перечень оборудования</b>									
1.	Стол	Технические характеристики на усмотрение образовательной организации	31.09.13	На всех экспертов	-	2	2	2	шт
2.	Стул	Технические характеристики на усмотрение образовательной организации	31.01.11	На всех экспертов	-	3	3	3	шт
<b>Перечень инструментов</b>									
1.	Не требуется	-	-	-	-	-	-	-	

<b>Перечень расходных материалов</b>									
1.	Ручка	Тип: шариковая, цвет пасты: синий	32.99.12	На всех экспертов	-	3	3	3	шт
2.	Бумага	Формат А4, белая, подходящая для принтера	17.12.14	На всех экспертов	-	1	1	1	пач
<b>Оснащение средствами, обеспечивающими охрану труда и технику безопасности</b>									
1.	Не требуется	-	-	-	-	-	-	-	-
<b>6. Дополнительные технические характеристики и описания площадки</b>									
№	Наименование	Минимальные (рамочные) технические характеристики							

### 3.3 Примерный план застройки площадки ДЭ

Примерный план застройки площадки ДЭ, проводимого в рамках ПА, представлен в приложении 2 к настоящему Тому 1 ОМ.

Примерный план застройки площадки ДЭ БУ, проводимого в рамках ГИА, представлен в приложении 3 к настоящему Тому 1 ОМ.

Примерный план застройки площадки ДЭ ПУ (инвариантная часть КОД), проводимого в рамках ГИА, представлен в приложении 4 к настоящему Тому 1 ОМ.

### 3.4 Требования к составу экспертных групп

Количественный состав экспертной группы определяется образовательной организацией, исходя из числа сдающих одновременно ДЭ обучающихся. Один эксперт должен иметь возможность оценить результаты выполнения обучающимися задания в полной мере согласно критериям оценивания.

Количество экспертов ДЭ вне зависимости от вида аттестации, уровня ДЭ представлено в таблице № 11.

Таблица № 11

Кол-во рабочих мест в ЦПДЭ	Минимальное количество экспертов (без учета ГЭ) <sup>10</sup>	Рекомендуемое количество экспертов (без учета ГЭ) <sup>11</sup>
1	3	3
2	3	3
3	3	3
4	3	3
5	3	3
6	3	3
7	3	3
8	3	3
9	3	3
10	3	3

<sup>10</sup> количество экспертов, без которого невозможно запустить проведение ДЭ

<sup>11</sup> количество экспертов для комфортной работы в ЦПДЭ, с учетом понимания их задач

11	3	3
12	3	3
13	3	3
14	3	3
15	3	3
16	3	3
17	3	3
18	3	3
19	3	3
20	3	3
21	3	3
22	3	3
23	3	3
24	3	3
25	3	3

### 3.5 Инструкция по технике безопасности

#### 1. Общие требования по технике безопасности.

К самостоятельному выполнению заданий демонстрационного экзамена допускаются участники:

- прошедшие инструктаж по охране труда «Программе инструктажа по охране труда и технике безопасности»;
- ознакомленные с инструкцией по охране труда;
- имеющие необходимые навыки по эксплуатации образовательного оборудования;
- не имеющие противопоказаний к выполнению заданий демонстрационного экзамена по состоянию здоровья.

Всем участникам демонстрационного экзамена необходимо ознакомиться с местами выполнения задания и имеющимся на площадке проходами к пожарным (эвакуационным) выходам, а также иными требованиями пребывания на площадке.

#### 2. Требования по технике безопасности перед началом работы.

При выполнении заданий участникам демонстрационного экзамена необходимо до начала использования разрешенного к самостоятельной работе оборудования произвести его проверку на целостность и работоспособность:

- произвести внешний осмотр персонального компьютера – проверить (визуально) правильность подключения оборудования в электросеть;
- индивидуальное оборудование: расходные материалы хранить в местах для их хранения (вертикальный накопитель, скоросшиватель, стакан для канцелярских принадлежностей).

Участнику запрещается приступать к выполнению задания демонстрационного экзамена при обнаружении неисправностей оборудования.

О замеченных недостатках и неисправностях немедленно сообщить Эксперту и до устранения неполадок к заданию не приступать.

### 3. Требования по технике безопасности во время работы.

При выполнении заданий демонстрационного экзамена на рабочем месте необходимо обращать внимание:

- на изображение экрана видеомонитора, которое должно быть стабильным, ясным и предельно четким, не иметь мерцаний символов и фона;
- на отсутствие бликов, отражений светильников, окон и окружающих предметов на поверхности монитора;
- на символы, высвечивающиеся на панели персонального компьютера (ноутбука, моноблока), не игнорировать их;
- на правила безопасности при включении/выключении аппаратов, находящихся в электросети мокрыми руками (персональный компьютер, ноутбук, моноблок);
- на отсутствие вблизи с электрическими устройствами емкости с водой или металлических предметов;
- на запрет перемещения персонального компьютера, ноутбука, моноблока включенных в сеть;
- на запрет эксплуатации персонального компьютера, ноутбука, моноблока, если он перегрелся, стал дымиться, появился посторонний запах или звук.

При выполнении заданий демонстрационного экзамена с использованием оргтехники необходимо помнить, что:

- вынимать застрявшие листы при использовании принтера можно только после отключения устройства из сети;
- все работы по замене картриджей, бумаги может производить только Технический эксперт и после отключения аппарата от сети.

### 4. Требования по технике безопасности в аварийных ситуациях.

В случае возникновения аварийных ситуаций следовать инструкциям Главного и Технического экспертов.

При обнаружении неисправности в работе электрических устройств, находящихся под напряжением (повышенном их нагреве, появления искрения, запаха гари, задымления и т.д.), участнику следует немедленно сообщить о случившемся Главному эксперту. Выполнение задания демонстрационного экзамена продолжить только после устранения возникшей неисправности.

В случае возникновения у участника плохого самочувствия или получения травмы сообщить об этом эксперту.

При возникновении пожара необходимо немедленно оповестить Главного эксперта и экспертов.

При обнаружении взрывоопасного или подозрительного предмета не подходить близко к нему, предупредить о возможной опасности находящихся поблизости экспертов или обслуживающий персонал.

При происшествии взрыва необходимо спокойно уточнить обстановку и действовать по указанию экспертов, при необходимости эвакуации взять с собой документы и предметы первой необходимости, при передвижении соблюдать осторожность, не трогать поврежденные конструкции, оголившиеся электрические провода. В разрушенном или поврежденном помещении не следует пользоваться открытым огнем (спичками, зажигалками и т.п.).

#### 5. Требования по технике безопасности по окончании работы.

По завершению работ необходимо убрать своё рабочее место, выключить ноутбук.

#### **Организационные требования:**

1. Технический эксперт вносит необходимые дополнения в инструкцию по технике безопасности и охране труда (далее – Инструкция) с учетом особенностей ЦПДЭ. Дополнения необходимо оформить не позднее

подготовительного дня перед началом экзамена. Инструкция должна включать следующие аспекты:

- специфические операции и виды работ, выполняемые на конкретном оборудовании, с указанием его марок;
- особенности расположения эвакуационных выходов;
- расположение санитарных комнат;
- иные важные моменты, которые не были включены в базовую инструкцию КОД.

2. Технический эксперт под подпись знакомит главного эксперта, членов экспертной группы, обучающихся с требованиями охраны труда и безопасности производства.

3. Все участники ДЭ должны соблюдать установленные требования по охране труда и производственной безопасности, выполнять указания технического эксперта по соблюдению указанных требований.

### 3.6 Образец задания

Задание ДЭ представляет собой сочетание модулей в зависимости от вида аттестации и уровня ДЭ. Продолжительность выполнения каждого модуля задания представлена в таблице № 12.

Таблица № 12

Модули	Вид деятельности / Вид профессиональной деятельности	Продолжительность выполнения Модуля / совокупности Модулей и общее время на выполнение задания		
		ДЭ в рамках ПА	ГИА ДЭ БУ	ГИА ДЭ ПУ (инвариантная часть)
Модуль 1	Организация процесса обучения по основным общеобразовательным программам дошкольного образования	1 ч. 30 мин.	1 ч. 30 мин.	1 ч. 30 мин.
Модуль 2	Организация процесса обучения по основным общеобразовательным программам дошкольного образования, Организация процесса разработки и реализации парциальной образовательной программы в области художественно-эстетического развития (направления по выбору: ритмика и основы хореографии, изобразительное искусство, конструктивно-модельная деятельность) (по выбору)		1 ч. 20 мин.	1 ч. 20 мин.
Модуль 3	Организация процесса обучения по основным общеобразовательным программам дошкольного образования, Организация воспитательного процесса детей раннего и дошкольного возраста в ДОО, Организация процесса разработки и реализации парциальной образовательной программы в области художественно-эстетического развития (направления по выбору: ритмика и основы хореографии, изобразительное искусство, конструктивно-модельная деятельность) (по выбору)			1 ч. 10 мин.

Максимальная продолжительность демонстрационного экзамена:	1 ч. 30 мин.	2 ч. 50 мин.	4 ч. 00 мин.
------------------------------------------------------------	--------------	--------------	--------------

### **Образец задания для ДЭ в рамках ПА**

#### **Модуль 1. Разработка технологической карты интегрированного занятия**

**Текст задания:** Разработать технологическую карту интегрированного занятия по познавательному развитию с включением настольно-печатной дидактической игры для детей определённой возрастной группы на заданную тему.

**Время выполнения задания:** 90 минут (1 час 30 минут).

**Демонстрация задания не предусмотрена.**

#### **Алгоритм выполнения задания:**

1. Используя шаблон из приложения 1, разработать технологическую карту интегрированного занятия по познавательному развитию с включением настольно-печатной дидактической игры для детей определенной возрастной группы на заданную тему.
2. Разработать настольно-печатную дидактическую игру на основе содержания составленной технологической карты.
3. Распечатать заполненную технологическую карту интегрированного занятия и скрепить листы между собой степлером.
4. Заполненную и распечатанную технологическую карту интегрированного занятия передать ответственному эксперту до окончания времени, выделенного на выполнение задания модуля 1.

Необходимые приложения:

Прил\_1\_ОЗ\_КОД 44.02.01-3-2026-M1.docx

## **Образец задания для ГИА ДЭ БУ**

### **Модуль 1. Разработка технологической карты интегрированного занятия**

**Текст задания:** Разработать технологическую карту интегрированного занятия по познавательному развитию с включением настольно-печатной дидактической игры для детей определённой возрастной группы на заданную тему.

**Время выполнения задания:** 90 минут (1 час 30 минут).

**Демонстрация задания не предусмотрена.**

#### **Алгоритм выполнения задания:**

1. Используя шаблон из приложения 1, разработать технологическую карту интегрированного занятия по познавательному развитию с включением настольно-печатной дидактической игры для детей определенной возрастной группы на заданную тему.

2. Разработать настольно-печатную дидактическую игру на основе содержания составленной технологической карты.

3. Распечатать заполненную технологическую карту интегрированного занятия и скрепить листы между собой степлером.

4. Заполненную и распечатанную технологическую карту интегрированного занятия передать ответственному эксперту до окончания времени, выделенного на выполнение задания модуля 1.

Необходимые приложения:

Прил\_1\_ОЗ\_КОД 44.02.01-3-2026-M1.docx

## **Модуль 2. Разработка парциальной образовательной программы в области художественно-эстетического развития**

**Текст задания:** Разработать парциальную образовательную программу в области художественно-эстетического развития с учетом заданной темы и возраста детей.

**Время выполнения задания:** 80 минут (1 час 20 минут).

**Демонстрация задания не предусмотрена.**

**Алгоритм выполнения задания:**

1. Используя шаблон из приложения 2, разработать парциальную образовательную программу в области художественно-эстетического развития с учетом заданной темы и возраста детей.
2. Распечатать парциальную образовательную программу и скрепить листы между собой степлером.
3. Распечатанную парциальную образовательную программу передать ответственному эксперту до окончания времени выделенного на выполнение задания модуля 2.

Необходимые приложения:

Прил\_2\_ОЗ\_КОД 44.02.01-3-2026-M2.docx

### **Образец задания для ГИА ДЭ ПУ (инвариантная часть)**

## **Модуль 1. Разработка технологической карты интегрированного занятия**

**Текст задания:** Разработать технологическую карту интегрированного занятия по познавательному развитию с включением настольно-печатной дидактической игры для детей определённой возрастной группы на заданную тему.

**Время выполнения задания:** 90 минут (1 час 30 минут).

**Демонстрация задания не предусмотрена.**

**Алгоритм выполнения задания:**

1. Используя шаблон из приложения 1, разработать технологическую карту интегрированного занятия по познавательному развитию с включением настольно-печатной дидактической игры для детей определенной возрастной группы на заданную тему.

2. Разработать настольно-печатную дидактическую игру на основе содержания составленной технологической карты.

3. Распечатать заполненную технологическую карту интегрированного занятия и скрепить листы между собой степлером.

4. Заполненную и распечатанную технологическую карту интегрированного занятия передать ответственному эксперту до окончания времени, выделенного на выполнение задания модуля 1.

Необходимые приложения:

Прил\_1\_ОЗ\_КОД 44.02.01-3-2026-M1.docx

## **Модуль 2. Разработка парциальной образовательной программы в области художественно-эстетического развития**

**Текст задания:** Разработать парциальную образовательную программу в области художественно-эстетического развития с учетом заданной темы и возраста детей.

**Время выполнения задания:** 80 минут (1 час 20 минут).

**Демонстрация задания не предусмотрена.**

**Алгоритм выполнения задания:**

1. Используя шаблон из приложения 2, разработать парциальную образовательную программу в области художественно-эстетического развития с учетом заданной темы и возраста детей.

2. Распечатать парциальную образовательную программу и скрепить листы между собой степлером.

3. Распечатанную парциальную образовательную программу передать ответственному эксперту до окончания времени выделенного на выполнение задания модуля 2.

Необходимые приложения:

Прил\_2\_ОЗ\_КОД 44.02.01-3-2026-M2.docx

### **Модуль 3. Разработка совместного проекта воспитателя, детей и родителей**

**Текст задания:** Разработать совместный проект воспитателя, воспитанников и родителей на определённую тему.

**Время на выполнение задания:** 70 минут (1 час 10 минут).

**Демонстрация задания не предусмотрена.**

**Алгоритм выполнения задания:**

1. Используя шаблон из приложения 3, разработать совместный проект для всех участников образовательного процесса.

2. Подобрать содержание мероприятий проекта в соответствии с темой и возрастом детей.

3. Распечатать паспорт совместного проекта и скрепить листы между собой степлером.

4. Распечатанный проект передать ответственному эксперту до окончания времени, выделенного на выполнение задания модуля 3.

Необходимые приложения:

Прил\_3\_ОЗ\_КОД 44.02.01-3-2026-МЗ.docx

Инструкции для ГЭ: Посадка обучающихся осуществляется поочередно с интервалом в 5 минут.

**Рекомендации по формированию вариативной части КОД,  
вариативной части задания и критериев оценивания для ДЭ ПУ**

Образовательная организация при необходимости самостоятельно формирует содержание вариативной части КОД, вариативной части задания и критериев оценивания для ДЭ ПУ на основе квалификационных требований, заявленных организациями, работодателями, заинтересованными в подготовке кадров соответствующей квалификации, в том числе являющимися стороной договора о сетевой форме реализации образовательных программ и (или) договора о практической подготовке обучающихся.

При формировании содержания вариативной части КОД для ДЭ ПУ рекомендуется использовать нижеследующие формы таблиц.

Информация о продолжительности ДЭ профильного уровня с учетом вариативной части формируется по форме согласно таблице № 1.1.

Таблица № 1.1

<b>Вид аттестации</b>	<b>Уровень ДЭ</b>	<b>Составная часть КОД (инвариантная/ вариативная часть)</b>	<b>Продолжительность ДЭ (не более)</b>
ГИА	профильный	Совокупность инвариантной и вариативной частей	<b>0 ч. 00 мин.</b> <продолжительность не более 5 астрономических часов>

Содержательная структура вариативной части КОД для ДЭ ПУ (квалификационные требования работодателей) формируется по форме согласно таблице № 1.2.

Таблица № 1.2

№ п/п	Вид деятельности (вид профессиональной деятельности)	Перечень оцениваемых ОК, ПК	Перечень оцениваемых умений, навыков (практического опыта)

Распределение баллов по критериям оценивания для ДЭ ПУ (вариативная часть) в рамках ГИА осуществляется по форме согласно таблице № 1.3.

Таблица № 1.3

№ п/п	Вид деятельности (вид профессиональной деятельности)	Критерий оценивания	Баллы
			0,00
			0,00
			0,00
<b>ВСЕГО (вариативная часть КОД)</b>			<b>25,00</b>

При формировании вариативной части КОД для ДЭ ПУ в части перечня оборудования и оснащения, расходных материалов, средств обучения и воспитания рекомендуется использовать форму таблицы № 10 Тома 1 ОМ.

При формировании вариативной части КОД для ДЭ ПУ примерный план застройки площадки при необходимости может быть дополнен объектами учебно-производственной инфраструктуры, необходимой для выполнения вариативной задания ДЭ ПУ, разрабатываемой образовательной организацией с участием работодателей.

Вариативная часть задания ДЭ ПУ формируется по образцу:

### **Вариативная часть задание для ГИА ДЭ ПУ**

**Модуль п. <Наименование выполняемой задачи>**

*Текст*

Необходимые приложения:

**Модуль п. <Наименование выполняемой задачи>**

*Текст*

Необходимые приложения:

Критерии оценивания вариативной части КОД (к вариативной части задания ДЭ ПУ) формируются согласно таблице № 1.4.

Таблица № 1.4

Вид деятельности / Вид профессиональной деятельности	Критерий оценивания (ОК, ПК)	Подкритерий оценивания (умения, навыки/ практический опыт)	Модуль	Описание оценки подкритерия		Максимальный балл оценки подкритерия - 2 балла	Вес подкритерия: - не менее 0,5; - шаг 0,5; - не более 3.	Итоговый максимальный балл подкритерия
				Конкретные оцениваемые действия (операции) или набор действий для оценки подкритерия	Описание результата выполнения конкретного действия (операции) подкритерия в баллах			
						2		
						2		
						2		
						2		
						2		
<b>ВСЕГО (вариативная часть КОД)</b>								<b>25,00</b>

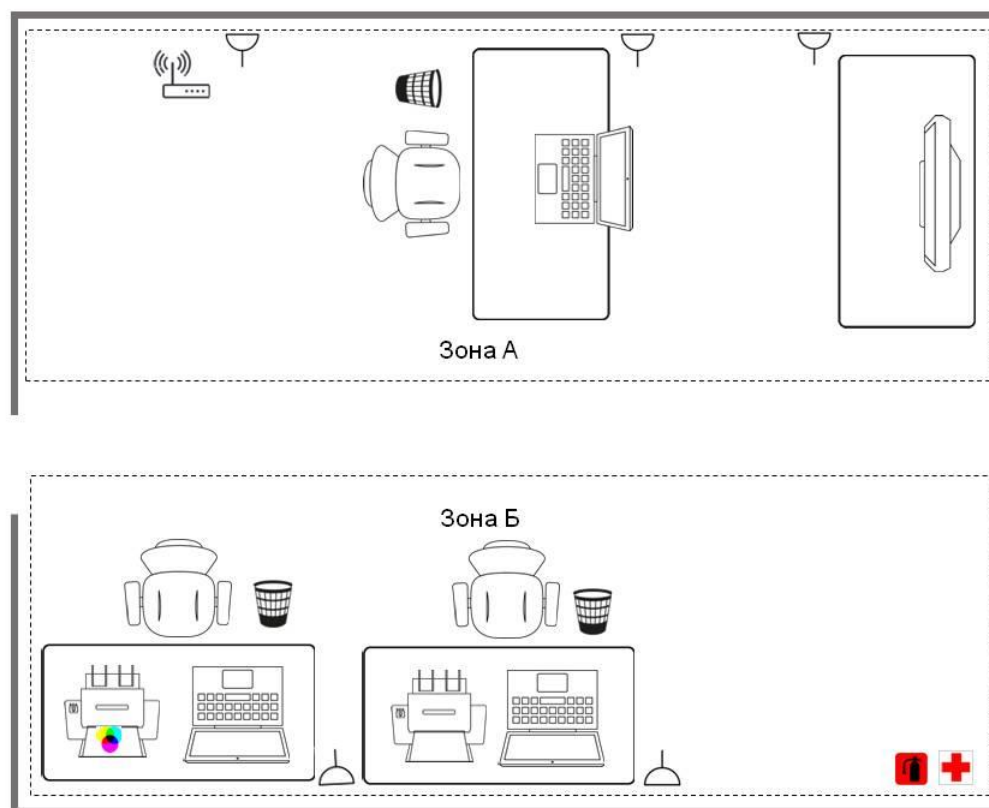
Схема оценивания (в баллах) представлена в таблице № 1.5.

Таблица № 1.5

<b>Схема оценивания</b>	<b>2 балла</b>	действие (операция) выполнено в полной мере согласно установленным требованиям
	<b>1 балл</b>	действие (операция) выполнено, но ниже установленных требований (имеются незначительные ошибки)
	<b>0 баллов</b>	действие (операция) не выполнено, результат отсутствует

Приложение 2 к Тому 1  
оценочных материалов

**Примерный план застройки площадки ДЭ, проводимого в рамках ПА**

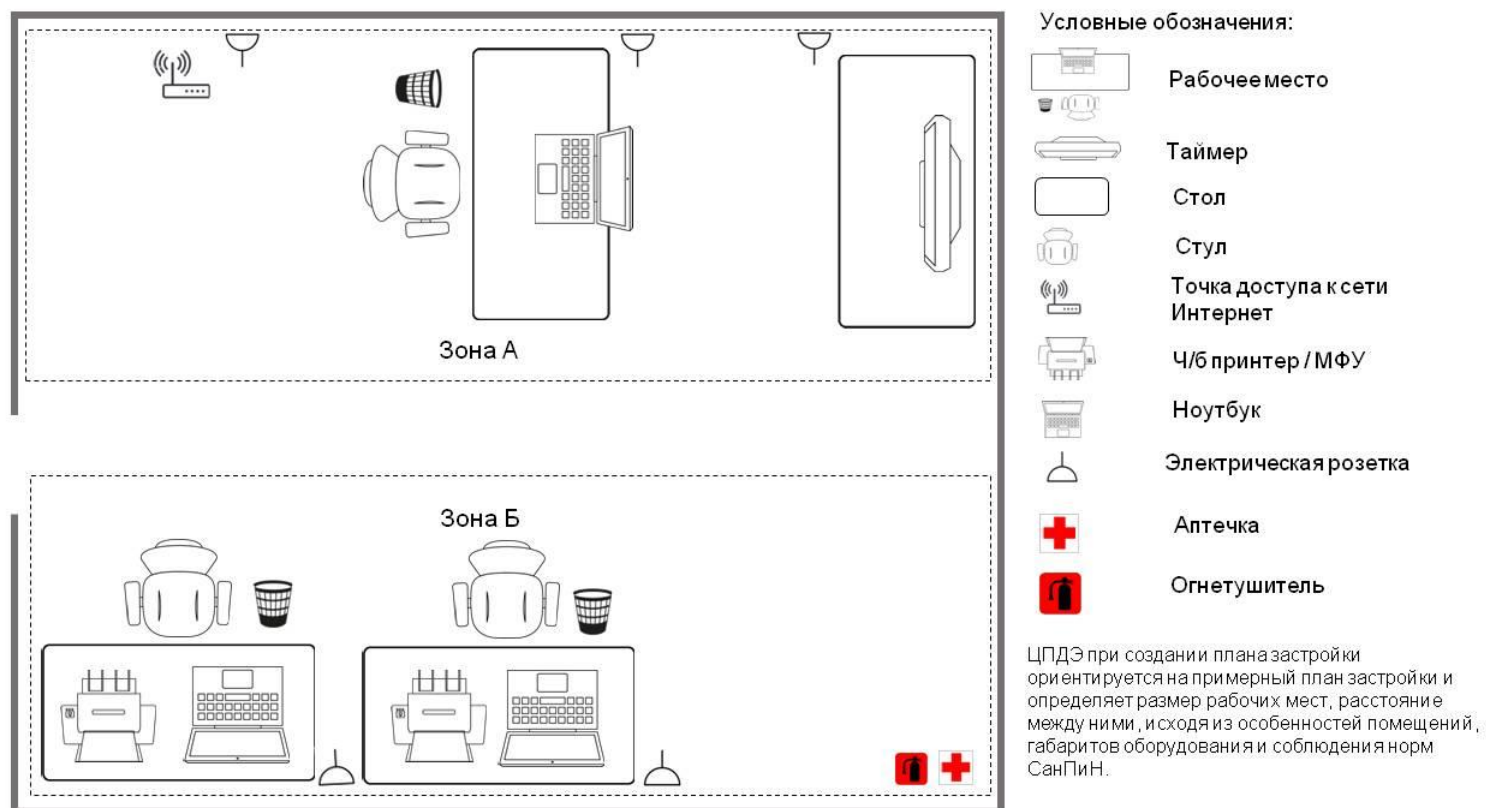


Условные обозначения:

-  Рабочее место
-  Таймер
-  Стол
-  Стул
-  Точка доступа к сети Интернет
-  Цветной принтер / МФУ
-  Ч/б принтер / МФУ
-  Ноутбук
-  Электрическая розетка
-  Аптечка
-  Огнетушитель

ЦПДЭ при создании плана застройки ориентируется на примерный план застройки и определяет размер рабочих мест, расстояние между ними, и исходя из особенностей помещений, габаритов оборудования и соблюдения норм СанПиН.

### Примерный план застройки площадки ДЭ БУ, проводимого в рамках ГИА



### Примерный план застройки площадки ДЭ ПУ, проводимого в рамках ГИА

